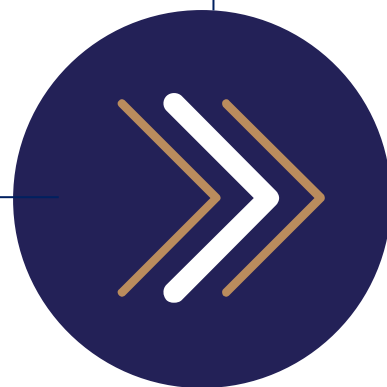


# SSL VPN KAPCSOLAT TELEPÍTÉSI ÚTMUTATÓ



**GIRODIRECT ÉS ELECTRA ARCHÍV  
SZOLGÁLTATÁST IGÉNYBE VEVŐ  
ÜGYFELEKNEK**

**Készítette:**

GIRO Zrt.



A jelen dokumentum tartalma szerzői jogi védelem alatt áll, a mű felhasználói jogai a GIRO Zrt.-t illetik. A dokumentumot az Ügyfél korlátlan számban a számítógépére letöltheti, adathordozókon tárolhatja, kinyomtathatja, saját célra használhatja, azonban a dokumentum – részeinek, vagy egészének – nyilvánosságra hozatalára, terjesztésére, átdolgozására, feldolgozására, bármilyen más módosítására, fordítására kizárólag a GIRO Zrt. jogosult, illetve az Ügyfél vagy más személyek ezeket a jogokat kizárólag a GIRO Zrt. írásába foglalt engedélye alapján gyakorolhatják.

SSL VPN KAPCSOLAT TELEPÍTÉSI ÚTMUTATÓ GIRODIRECT ÉS ELECTRA ARCHÍV  
SZOLGÁLTATÁST IGÉNYBEVEVŐ ÜGYFELEKNEK V\_2.0

Oldalak száma: 18

© GIRO Zrt.

Budapest, 2022. május 20

## Tartalomjegyzék

1.	BEVEZETÉS .....	2
2.	TÁMOGATOTT KÖRNYEZET .....	2
3.	SZOLGÁLTATÁS KIALAKÍTÁSA .....	2
4.	GIRO SSL VPN KAPCSOLAT LÉTESÍTÉSE MOZILLA FIREFOX BÖNGÉSZŐN KERESZTÜL .....	3
5.	GIRO SSL VPN KAPCSOLAT LÉTESÍTÉSE MICROSOFT EDGE BÖNGÉSZŐN KERESZTÜL .....	7
6.	GIRO SSL VPN KAPCSOLAT HASZNÁLATA .....	10
7.	GIRO SSL VPN KAPCSOLAT BONTÁSA.....	11
8.	ELECTRA KAPCSOLÓDÁSI PORT ÉS HOST MÓDOSÍTÁSA.....	11
9.	TECHNIKAI HELP DESK ÉS ÜGYFÉLKAPCSOLAT ELÉRHETŐSÉGE .....	15
9.1.	HELP DESK ELÉRHETŐSÉGE, RENDELKEZÉSRE ÁLLÁSA .....	15
9.2.	ÜGYFÉLKAPCSOLAT ELÉRHETŐSÉGE, RENDELKEZÉSRE ÁLLÁSA .....	16

## 1. Bevezetés

Jelen dokumentum a GIROHáló szolgáltatás internet-VPN alapú, XS-Net nevű kommunikációs csomagjának telepítéséhez kíván segítséget nyújtani. Az útmutatóban bemutatott telepítési folyamat Microsoft Windows 10-es verzióknál alkalmazható. A beállítás menete megegyezik a különböző böngészőprogramok esetén, de a telepítés során megjelenő képernyőképek és biztonsági beállítások vizuális megjelenése kismértékben különbözhet.

## 2. Támogatott környezet

A GIRO Zrt. a tesztek az alábbi környezetekben végezte, ezért javasoljuk ezek használatát. Az alkalmazás más környezetekben is működhet, de azokra támogatást nem tudunk biztosítani.

Operációs rendszer:

- Microsoft Windows 10 64bit
- Microsoft Windows 11 64bit

Böngészők:

- Mozilla Firefox 68ESR
- Microsoft EDGE

Telepített alkalmazás:

- Java: JRE 8 vagy OpenJDK 11

Rendszerkövetelmények:

- 1 db USB port a kártyaolvasóhoz
- Dedikált, GIRO felhasználásra rendszeresített munkaállomás, mely specifikációt tekintve megfelel egy Windows 10-et futtató környezetnek.

## 3. Szolgáltatás kialakítása

- A megrendelőlap alapján a GIROHáló szolgáltatás keretében a GIRO Zrt. a saját telephelyén az XS-Net kommunikációs csomag, valamint a GIROHálón igénybe vett szolgáltatás beállításait elvégzi. A GIRO Zrt. a teljesítésről cégszerűen aláírt beállítási jegyzőkönyvet állít ki, és a dokumentumot elektronikus úton megküldi.
- Az internetes (VPN) összeköttetés az ügyfél saját internetkapcsolatán keresztül valósul meg.
- Mind az ügyfél, mind a GIRO általi telepítés esetén rendszergazdai jogosultsággal rendelkező munkatárs jelenléte szükséges.

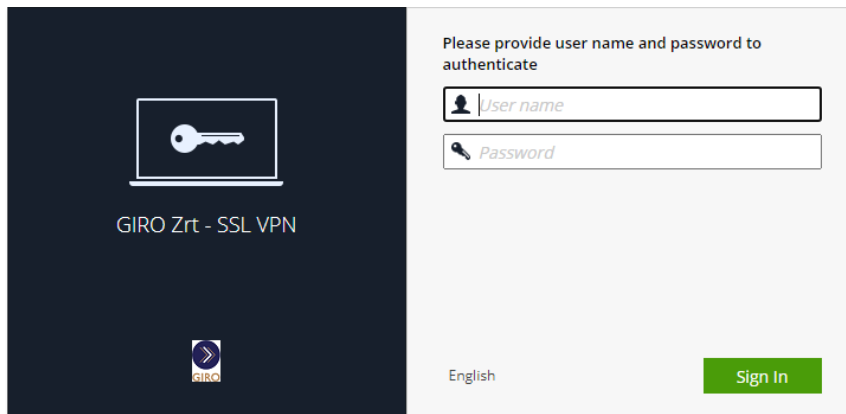
## 4. GIRO SSL VPN kapcsolat létesítése Mozilla Firefox böngészőn keresztül

Az alábbi URL-en érhető el a GIRO Zrt. SSL VPN szolgáltatása: <https://ghvpn2.giro.hu/sslvpn>

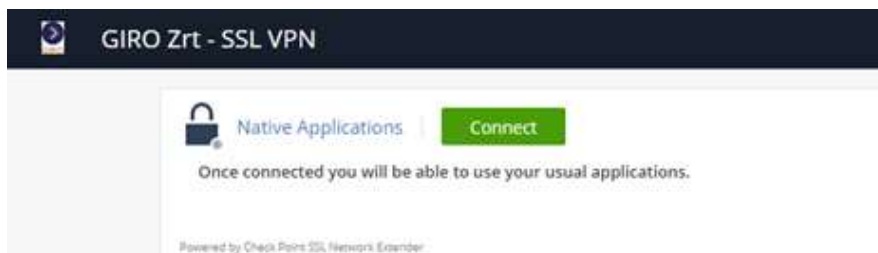
Mozilla Firefox böngészőben való megnyitás után az alábbi bejelentkezési felület jelenik meg.

Bejelentkező képernyő, ahol a kapott felhasználó és jelszó párost kell használni:

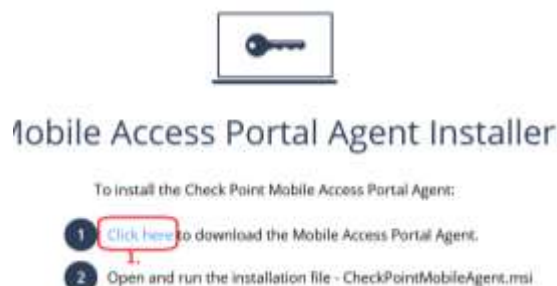
CheckPoint Mobile / SSL-VPN portal



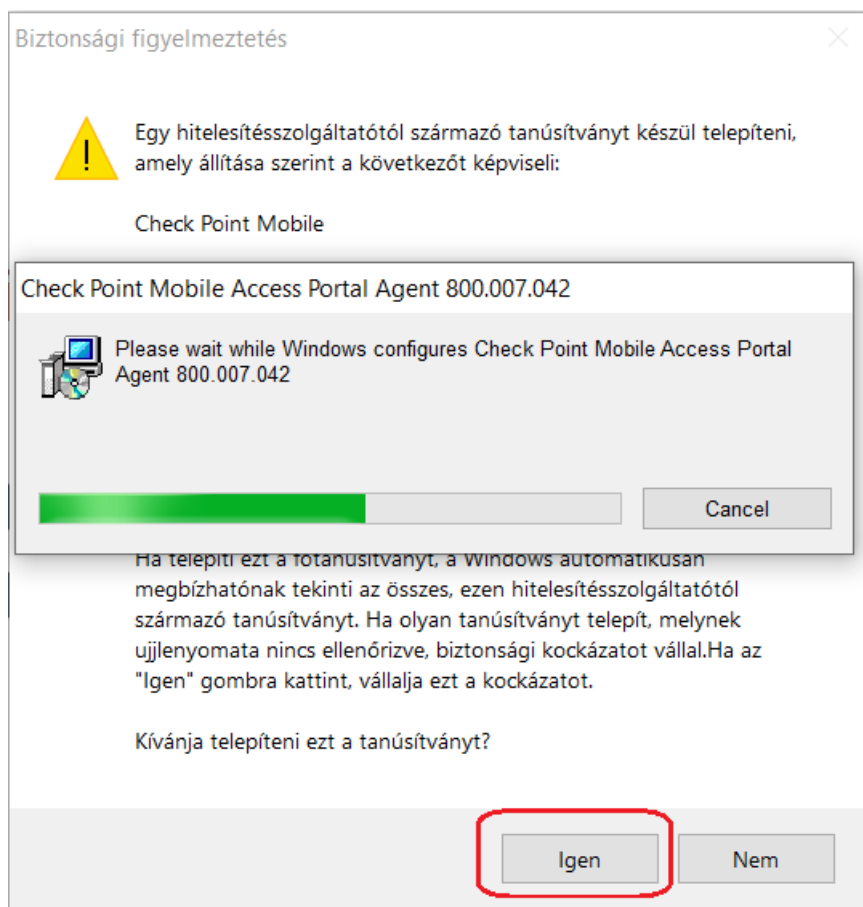
A bejelentkezést követően válasszuk a "Connect" menüpontot.



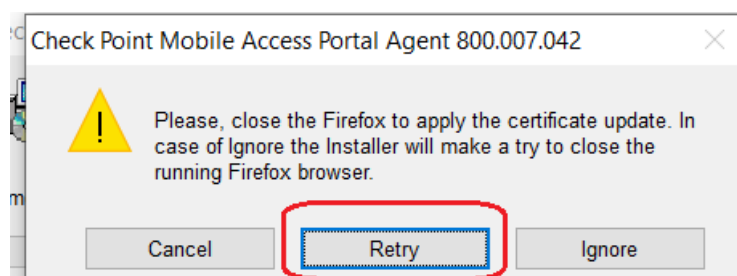
A „Connect” gomb megnyomását követően betölt a telepítő oldal, válasszuk az „1.” piros jelzésű „Click here” lehetőséget. Ezt követően jobb felül (2. ponttal jelölt) letölti a CheckPointMobileAgent.msi fájlt. Nyissuk meg, az előugró ablakban engedélyezzük a futtatását.



A telepítő elindul. A tanúsítvány telepítésénél az „Igen” lehetőséget válasszuk.

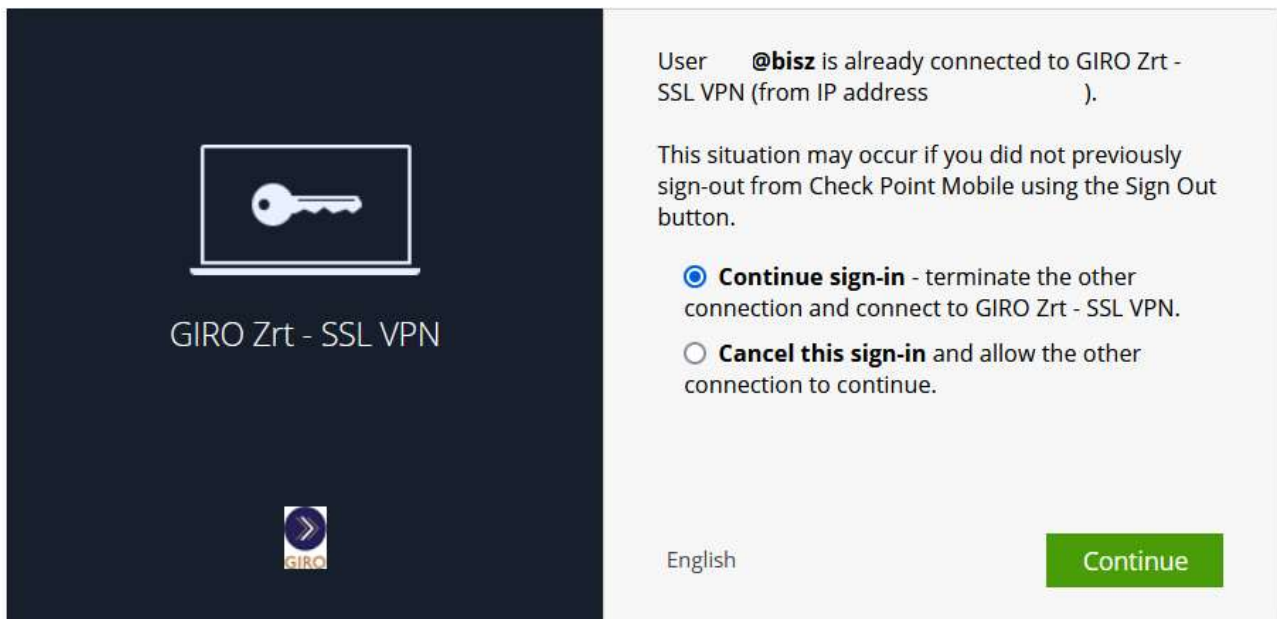


Telepítés közben egy figyelmeztető üzenetet jelenít meg a rendszer, mely kéri, hogy zárjuk be a Firefox alkalmazást. A Böngésző bezárását követően válasszuk a „Retry” opciót, és haladjunk tovább.



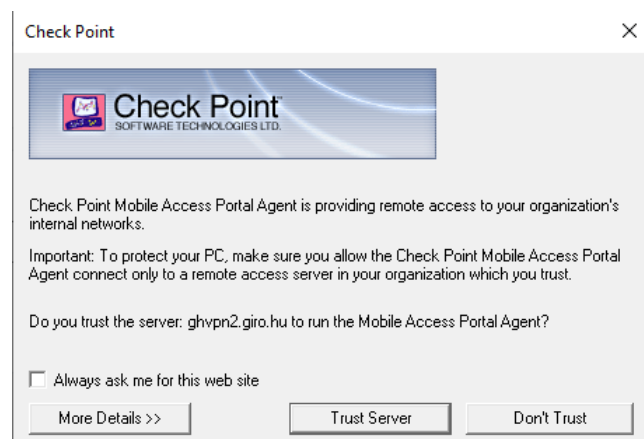
Válasszuk a "Trust server" lehetőséget, és vegyük ki az "Always ask me for this web site" lehetőség elől, ha többet nem szeretnénk, hogy rákérdezzen a rendszer.

Ezt követően jelentkezünk be ismételten a portálra. A bejelentkezést követően az alábbi ablak fogad. (Előzőleg nem léptünk ki szabályosan a Firefox bezárása miatt). Válasszuk a „Continue sign-in” lehetőséget.



Ezt követően még egy előugró Windows-os ablak megjelenik, itt engedélyezzük a telepítést.

Amennyiben csatlakozásnál az alábbi ablak látható, válasszuk a Trust Server lehetőséget.



Végezetül látható a hálózati állapot. A kapcsolati módnak (Connection mode) hálózati módnak (Network mode) kell lennie.



0



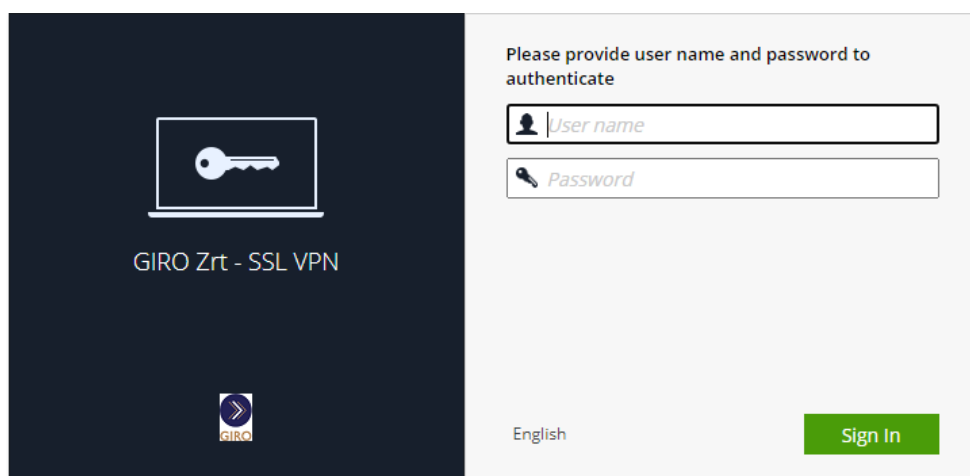
## 5. GIRO SSL VPN kapcsolat létesítése Microsoft Edge böngészőn keresztül

Az alábbi URL-en érhető el a GIRO Zrt. SSL VPN szolgáltatása: <https://ghvpn2.giro.hu/sslvpn>

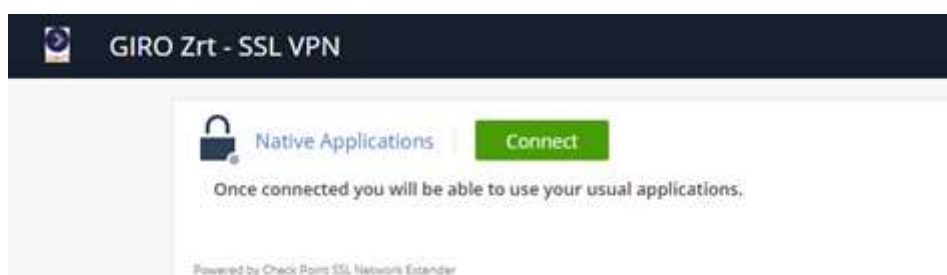
Microsoft Edge böngészőben való megnyitás után az alábbi bejelentkezési felület jelenik meg.

Bejelentkező képernyő, ahol a kapott felhasználó és jelszó párost kell használni:

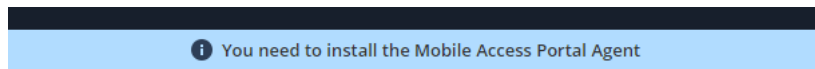
CheckPoint Mobile / SSL-VPN portal



A bejelentkezést követően válasszuk a "Connect" menüpontot.



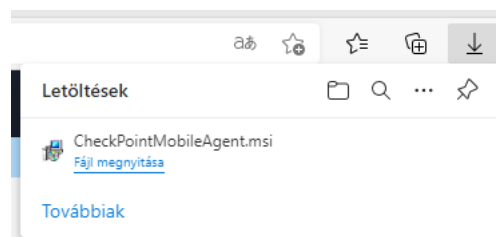
Ezt követően az előugró ablaknál válasszuk a "Click here to download..." lehetőséget, majd a letöltött fájlt nyissuk meg. (Ez a letöltés kizárólag akkor indul el, ha korábban telepítve lett a Java az operációs rendszerre).



## Mobile Access Portal Agent Installer

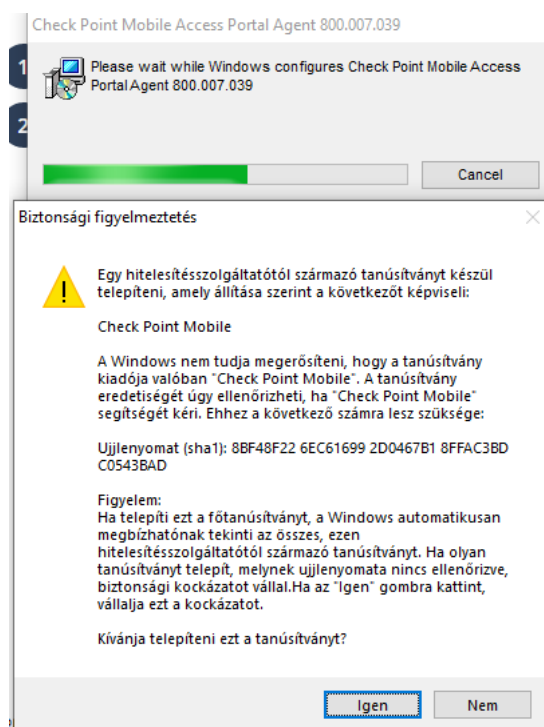
To install the Check Point Mobile Access Portal Agent:

- 1 Click [here](#) to download the Mobile Access Portal Agent.
- 2 Open and run the installation file - CheckPointMobileAgent.msi

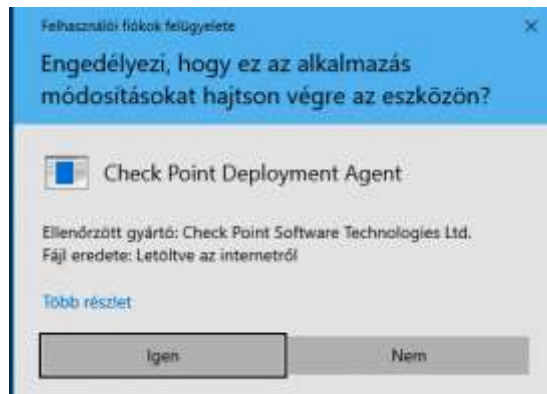


A telepítő elindul.

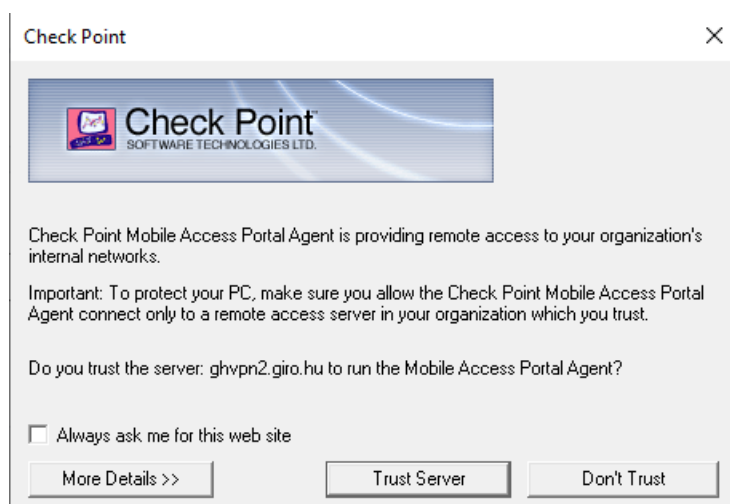
Felugró ablaknál engedélyezzük a tanúsítvány telepítését az "Igen" opcióval.



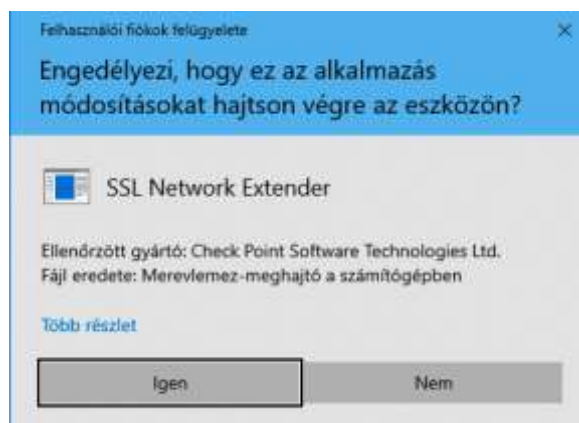
Ezt követően a Windows megkérdezi, engedélyezzük-e a telepítést, válasszuk az „Igen” lehetőséget.



Válasszuk a "Trust server" lehetőséget, és vegyük ki az "Always ask me for this web site" lehetőség elől, ha többet nem szeretnénk, hogy rákérdezzen a rendszer.



Ezt követően a Windows előugró ablakban megkérdezi, hogy az SSL Network Extendert „Engedélyezi, hogy ez az alkalmazás módosításokat hajtson végre az eszközön?” Válasszuk az igen opciót.

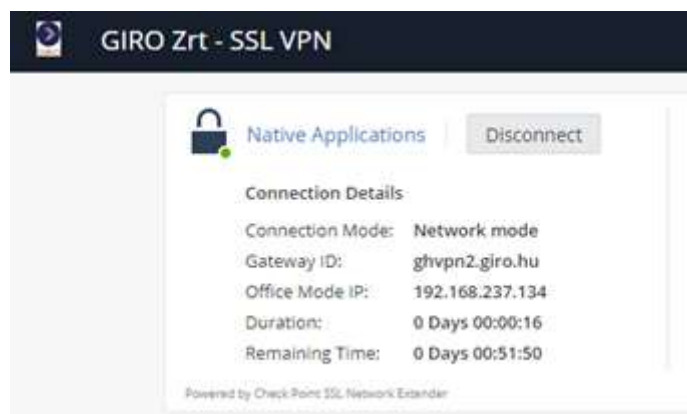


Végezetül látható a hálózati állapot. A kapcsolati módnak (Connection mode) hálózati módnak (Network mode) kell lennie.



## 6. GIRO SSL VPN kapcsolat használata

Miután sikerült a VPN kapcsolatot felépíteni, a webportálon látható a kapcsolat típusa, állapota, az átjáró azonosítója, a kapott IP cím, a kapcsolódás ideje, valamint a sessionból hátralévő idő (időközönként újra kell autentikálni a kapcsolat további fenntartásához). A GIROHálón nyújtott alkalmazások eléréséhez az így kapott ablakokat **feltétlenül nyitva kell tartani a programok használata mellett**, mert csak így biztosított a kommunikációs csatorna. Javasoljuk a tálcára történő lehelyezéssel az alkalmazás minimalizálását. Az elérni kívánt alkalmazást a böngésző mellett kell futtatni.



## 7. GIRO SSL VPN kapcsolat bontása

A GIRO alkalmazások használata után a „Disconnect” gombbal bontjuk a kapcsolatot. Majd a Checkpoint portálról jelentkezzünk ki jobb felső sarokban a Kijelentkezés kapu piktogramra kattintva. A böngésző ablakok kapcsolatbontás előtti bezárása nem javasolt. A bontást követően a portálon a „Connect” felirat látható. Így jelzi, hogy sikeresen bontottuk az SSL VPN kapcsolatot.

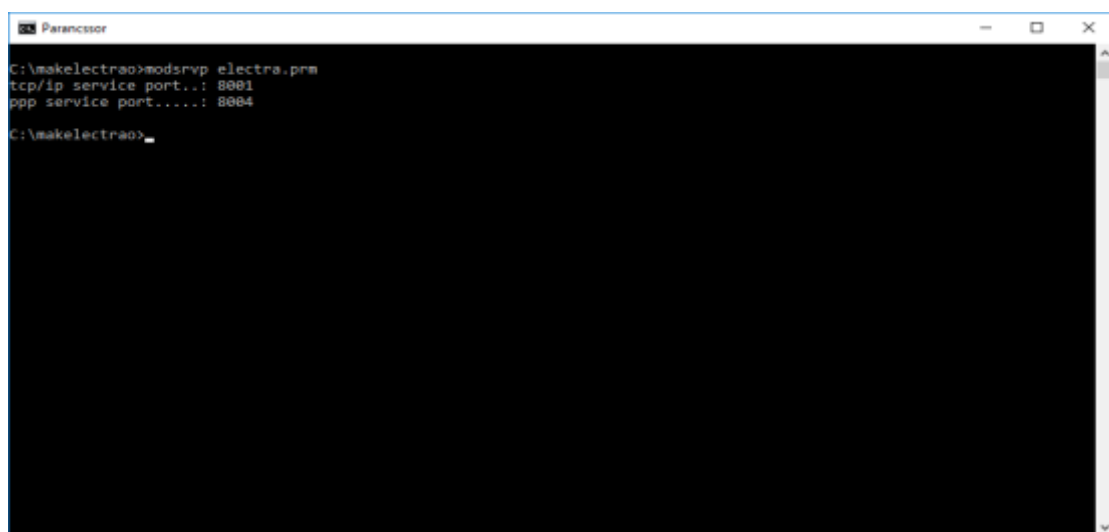


## 8. Electra kapcsolódási port és host módosítása

Felhívjuk figyelmét, hogy a port módosításához rendszergazdai jogosultság szükséges, és azt minden esetben helyi informatikus végezze el!

Első lépésként másolja be a modsrvp.exe fájlt az Electra főkönyvtárába. Ezt követően egy command ablakban lépjen be az Electra könyvtárába, és futtassa a modsrvp.exe fájlt az alábbi paraméterekkel:

```
modsrvp electra.prm
```



A parancs hatására a program kiírja a jelenleg beállított port számokat TCP/IP, illetve PPP csatlakozás esetén. Az Electra SSL VPN-en keresztüli eléréséhez a TCP portot 18001-re kell módosítani. Ahhoz, hogy ezt beállítsa, az alábbi paraméterrel futtassa a modsrvp.exe-t:

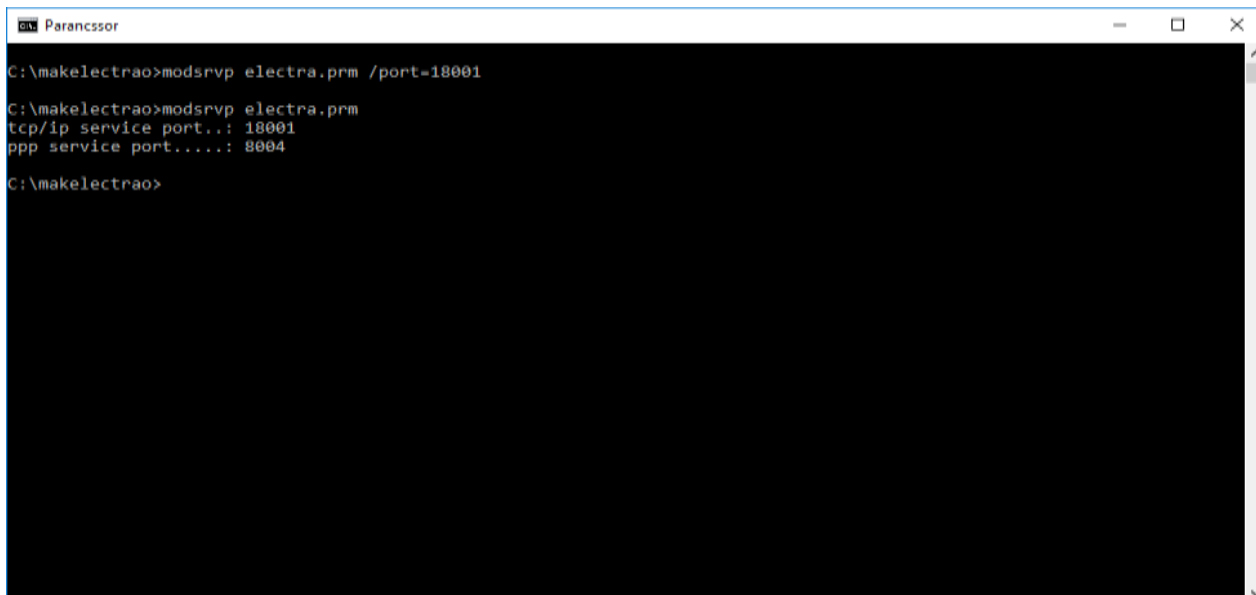
```
modsrvp electra.prm /port=18001
```



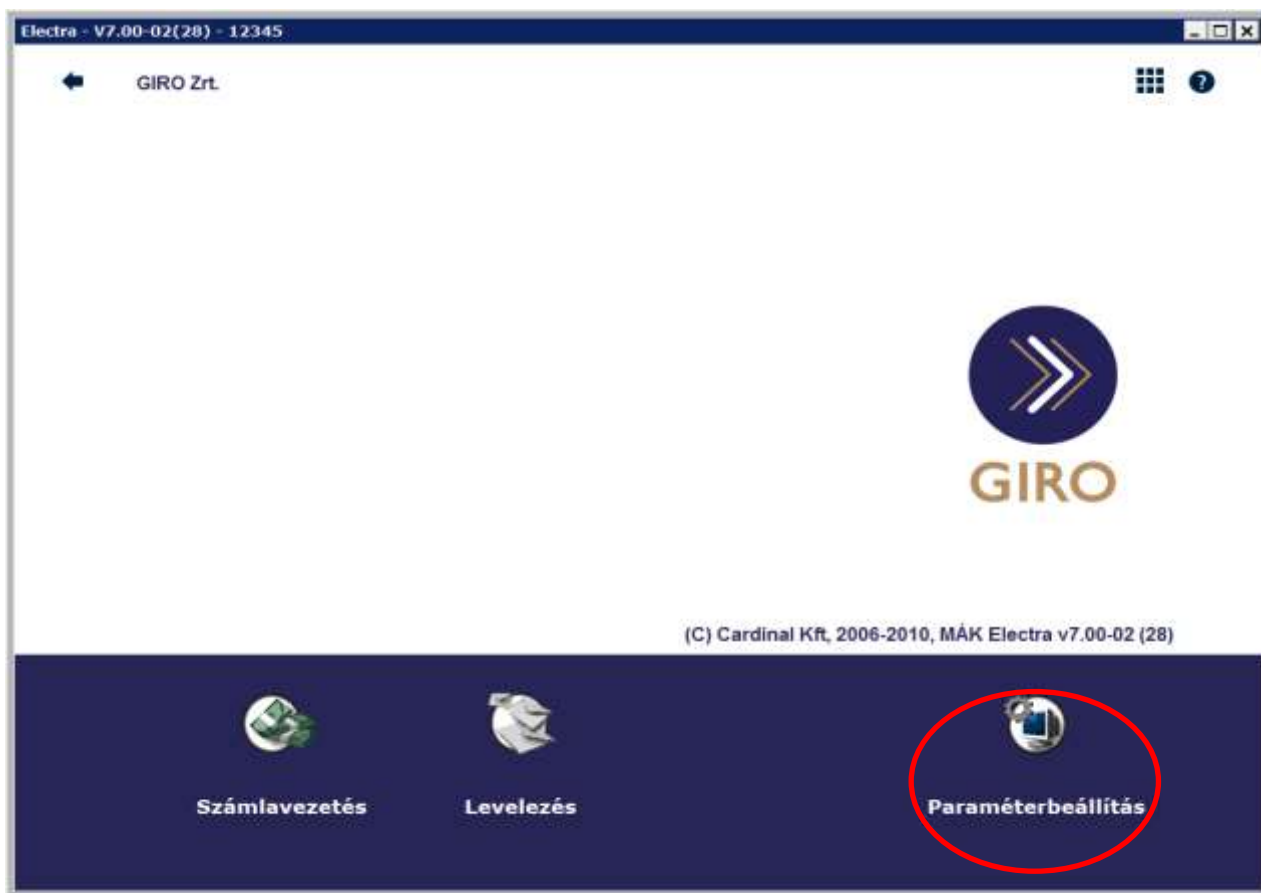
A módosítás ellenőrzéséhez ismét az első parancsot kell beírnia:

```
modsrvp electra.prm
```

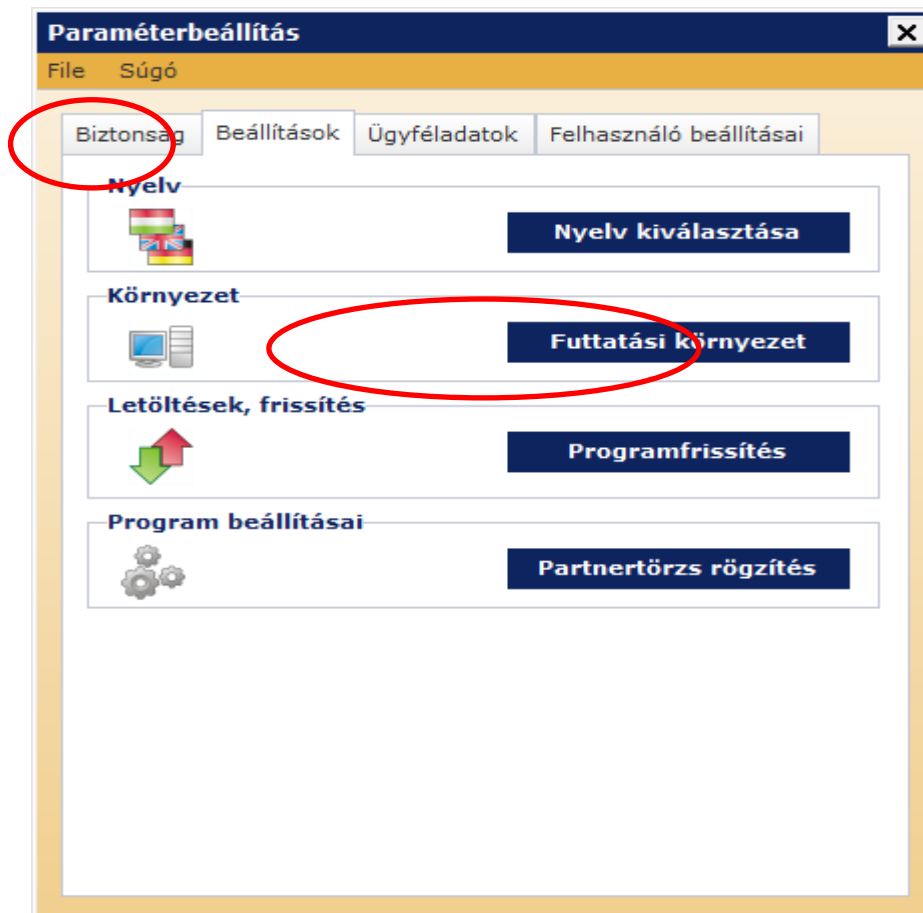
Sikeres módosítást követően a képernyőképen az alábbi látható állapotot kell, hogy kapja:



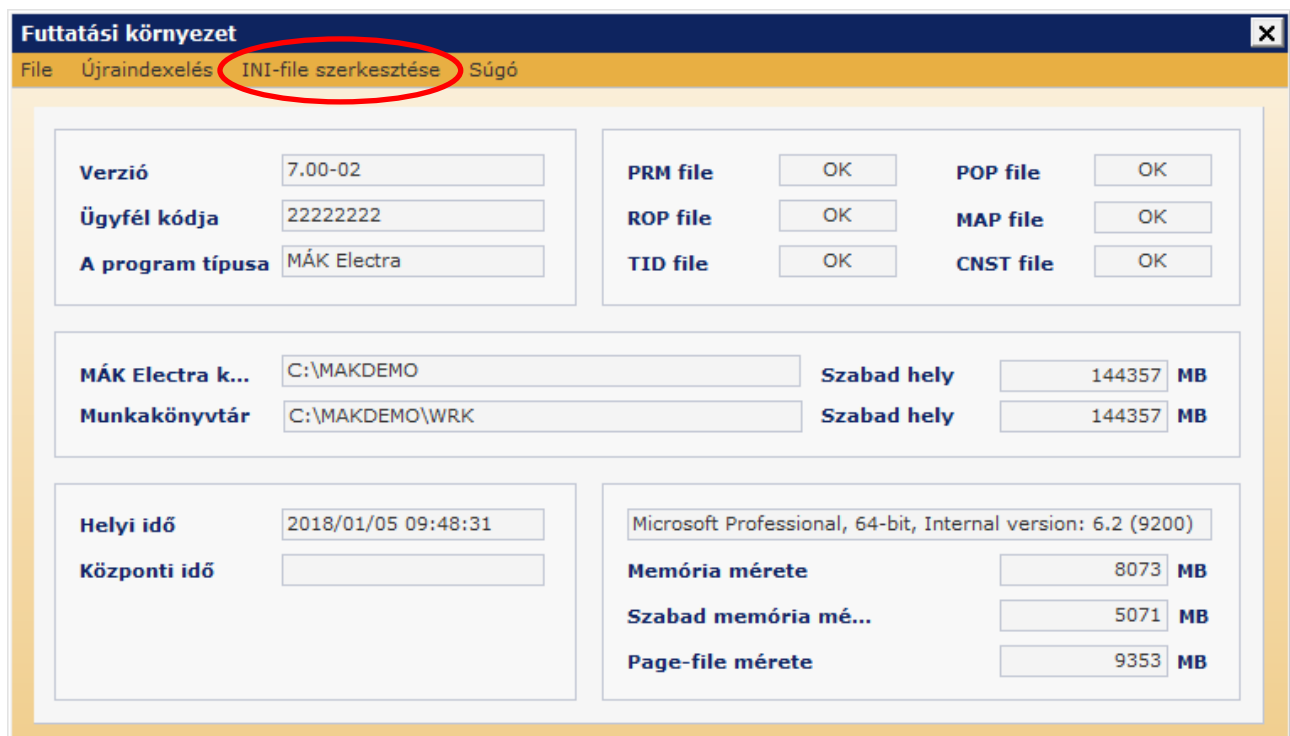
Utolsó lépésként az Electra.INI-ben található host nevet és a kapcsolódás típusát kell módosítani. Indítsa el az Electra programot, majd lépjen be a "Paraméterbeállítás" menüpontba.



A felugró ablakban válassza a "Beállítások" fület, azon belül pedig kattintson a "Futtatási környezet"-re.

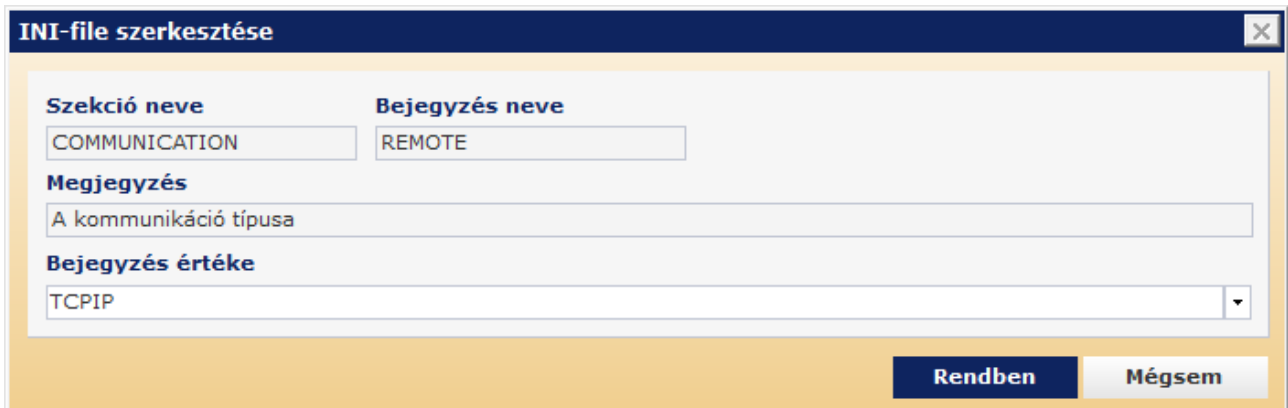


Következő lépésként kattintson a fájl menüsorban található "INI-file szerkesztése"-re.

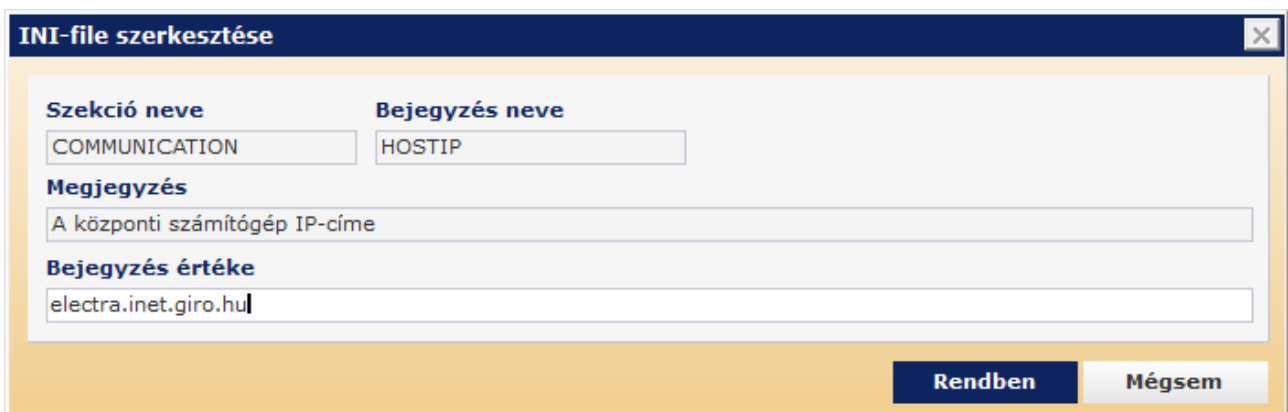




Először keresse meg a "REMOTE" sort, melyre kétszer kattintva, egy legördülő menü segítségével válassza ki a TCPIP értéket, majd kattintson a "Rendben"-re.



A következő sor, amit módosítani kell az ELECTRA.INI-ben a "HOSTIP", melyre szintén duplán kattintva tudja szabadon szerkeszteni a benne található értéket a következőre: electra.inet.giro.hu



A szerkesztést a "Rendben"-re kattintva tudja befejezni, majd bezárhatja a paraméterbeállítás ablakait.

## 9. Technikai Help Desk és Ügyfélkapcsolat elérhetősége

### 9.1. Help Desk elérhetősége, rendelkezésre állása

Az Electra ügyfélprogram használatának, annak adatátviteli kapcsolódását érintő technikai támogatásának helpdesk tevékenységét elsősorban a Hardware Stúdió Kft. látja el, aki a GIRO Zrt. Alvállalkozója. A bejelentések fogadása hangrögzítőre kapcsolt telefonvonalon történik.

Hardware Stúdió Kft. munkatársainak elérhetősége	
telefonszám:	06-21-24-24-100
e-mail cím:	homebank@hwstudio.hu
rendelkezésre állás:	munkanapokon 7:00 és 20:00 óra között hívható

## 9.2. Ügyfélkapcsolat elérhetősége, rendelkezésre állása

A GIRO Zrt. az ügyfelekkel az üzleti kérdések mellett rendszerhasználati kérdések tekintetében a szolgáltatás során folyamatos kapcsolatot tart fenn, amelynek alapformája az egyponthoz való ügyfélkapcsolattartás.

GIRO Ügyfélkapcsolat munkatársainak elérhetősége	
telefonszám:	06-1-428-5623
rendelkezésre állás:	nyitvatartási idő alatt: hétfő-csütörtök 8:00 és 17:00 óra között, pénteken 8:00-15:00 óra között hívható
e-mail cím:	elektronikus levél fogadása az info@mail.giro.hu címen

A nyitvatartási időn kívül elektronikus levélben beérkező megkeresések feldolgozását a GIRO Zrt. a következő munkanapon kezdi meg, és a megkeresésekre 2 (kettő) munkanapon belül írásban válaszol.