

GSM MODEM TELEPÍTÉSI ÚTMUTATÓ

Készítette:

GIRO Zrt.



A jelen dokumentum tartalma szerzői jogi védelem alatt áll, a mű felhasználói jogai a GIRO Zrt.-t illetik. A dokumentumot az Ügyfél korlátlan számban a számítógépére letöltheti, adathordozókon tárolhatja, kinyomtathatja, saját célra használhatja, azonban a dokumentum – részeinek, vagy egészének – nyilvánosságra hozatalára, terjesztésére, átdolgozására, feldolgozására, bármilyen egyéb módosítására, fordítására kizárólag a GIRO Zrt. jogosult, illetve az Ügyfél vagy más személyek ezeket a jogokat kizárólag a GIRO Zrt. írásába foglalt engedélye alapján gyakorolhatják.

GSM 4G MODEM TELEPÍTÉSI ÚTMUTATÓ v2.0

Oldalak száma: 12

© GIRO Zrt.

Budapest, 2022. június 30.

Tartalomjegyzék

1.	BEVEZETÉS	1
2.	SOFTWARE/HARDWARE KÖVETELMÉNYEK.....	1
2.1.	MUNKAÁLLOMÁS HARDWARE KÖVETELMÉNYEI	1
2.2.	MUNKAÁLLOMÁS SOFTWARE KOMPONENSEK/JOGOSULTSÁGOK KÖVETELMÉNYEI ...	1
2.3.	EGYÉB TUDNIVALÓK.....	1
3.	GSM MODEM SZOFTVER/DRIVER TELEPÍTÉSE.....	2
3.1.	A TELEPÍTŐ DRIVER ELLENŐRZÉSE	2
3.2.	A MODEM HARDVER ÜZEMBEHELYEZÉSE	4
4.	GSM SZOFTVER BEÁLLÍTÁSOK	4
4.1.	A SIM KÁRTYA PIN KÓD LETILTÁSA	4
4.2.	ELÉRÉSI PONT BEÁLLÍTÁSA.....	6
4.3.	PPTP BEÁLLÍTÁSA	7
5.	VPN KAPCSOLAT LÉTREHOZÁSÁNAK MENETE.....	8
6.	VPN KAPCSOLAT ELLENŐRZÉSE/TESZTELÉSE	9
7.	GYAKORI HIBAJELENSÉGEK ÉS MEGOLDÁSAIK	9
8.	GIRO ZRT. ELÉRHETŐSÉGEI	10

1. BEVEZETÉS

Jelen dokumentum a GIROHáló szolgáltatás 4G hálózathoz kapcsolódó GSM kommunikációs csomagjának telepítéséhez kíván segítséget nyújtani.

2. SOFTWARE/HARDWARE KÖVETELMÉNYEK

2.1. MUNKAÁLLOMÁS HARDWARE KÖVETELMÉNYEI

- ✓ Minimum Pentium 4 2 GHz processzor (3GHz javasolt);
- ✓ Legalább 4GB memória (8GB javasolt);
- ✓ Legalább 45 MB szabad hely a telepítésre a merevlemezen;
- ✓ Minimum 2db USB 3.0 kompatibilis adapter;
- ✓ Billentyűzet és egér vagy azzal kompatibilis mutatóeszköz;
- ✓ HD (720p) vagy nagyobb felbontású videokártya és monitor.

2.2. MUNKAÁLLOMÁS SOFTWARE KOMPONENSEK/JOGOSULTSÁGOK KÖVETELMÉNYEI

- ✓ Windows 10 (x86, x64) operációs rendszer;
- ✓ Lokális adminisztrátor felhasználó rendelkezésre állása;
- ✓ Dedikált, GIRO felhasználásra rendszeresített munkaállomás.

2.3. EGYÉB TUDNIVALÓK

- ✓ A szolgáltatás eléréséhez a helyszínen stabil 4G hálózati lefedettség szükséges.
- ✓ Tartományba szervezett munkaállomáson a telepítés ismeretlen (lokális) eredetű hibára futhat.
- ✓ Tartományba szervezett munkaállomáson a telepítés után azzal a felhasználóval/kal kell a teszteléseket elvégezni, aki(k) a későbbiekben is használni fogja a gépet. Bármilyen más nem tesztelt eset működési hibát okozhat.

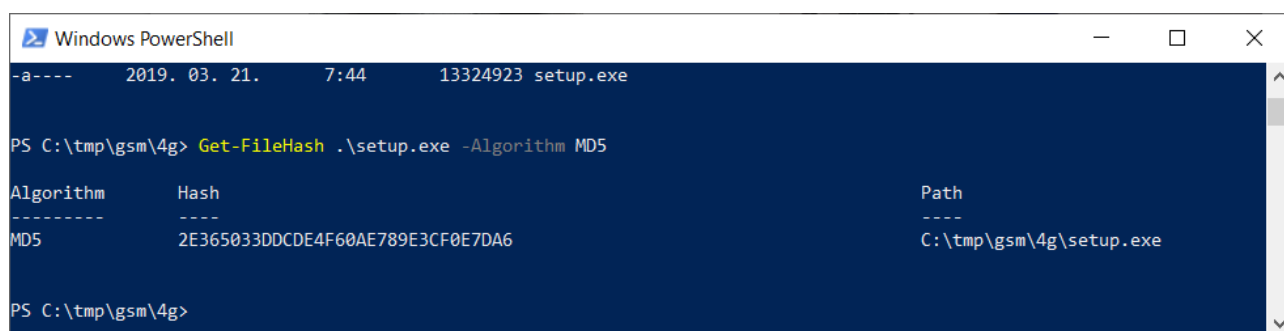
Jelen telepítési segédlet Windows 10-es verziónál alkalmazható. A GIRO Zrt. által biztosított hardver készlet tartalmaz egy modemet a hozzá tartozó külsőleg csatlakoztatható antennával és egy USB 3.0 csatlakozó vezetékkel.

3. GSM MODEM SZOFTVER/DRIVER TELEPÍTÉSE

A 4G GSM modul telepítőkészlete megtalálható a GIRO Zrt. honlapján: giro.hu > Dokumentumtár > szűrés szolgáltatás szerint (GIROHáló) > szűrés kategória szerint Telepítő készlet menüpontja alatt. A telepítő letöltéséhez 13 Mbyte hely szükséges.

3.1. A TELEPÍTŐ DRIVER ELLENŐRZÉSE

A driver hitelességének az ellenőrzéséhez használjuk a PowerShell alatt: "Get-FileHash setup.exe - Algorithm MD5" parancsot. Az MD5 megfelelő értékére a 2E65033DDCDE4F60AE789E3CF0E7DA6 hash a bizonyíték.



```
Windows PowerShell
-a---- 2019. 03. 21. 7:44 13324923 setup.exe

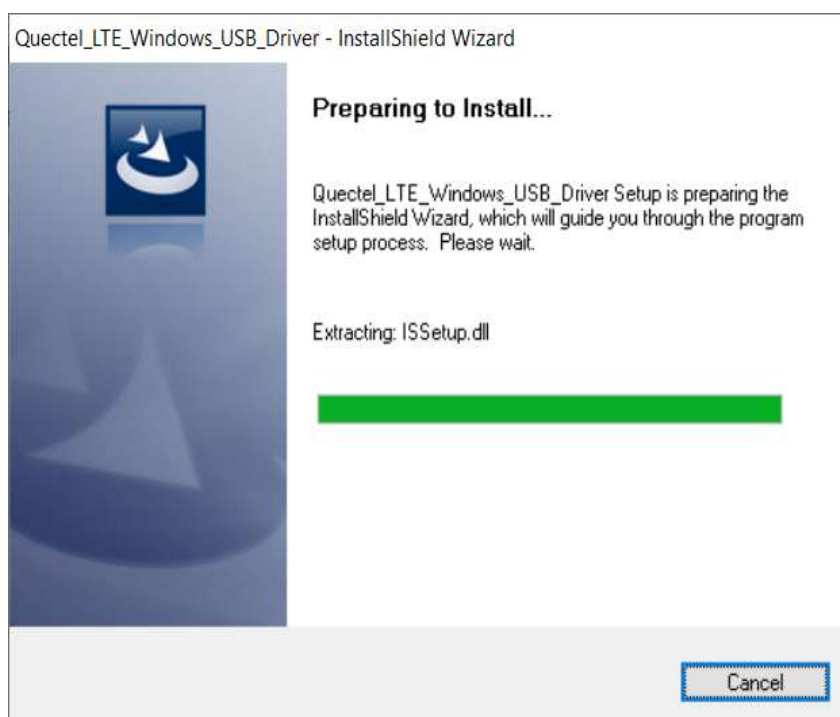
PS C:\tmp\gsm\4g> Get-FileHash .\setup.exe -Algorithm MD5

Algorithm      Hash                                          Path
-----
MD5            2E65033DDCDE4F60AE789E3CF0E7DA6         C:\tmp\gsm\4g\setup.exe

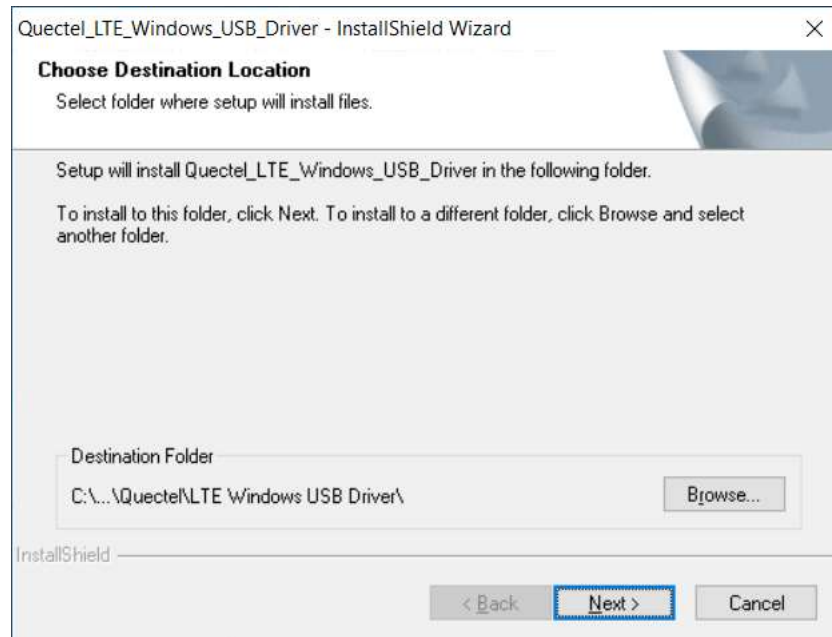
PS C:\tmp\gsm\4g>
```

Nyissuk meg a **setup.exe** fájlt (ha egyszerű felhasználói fiókban vagyunk, jobb klikk - Futtatás rendszergazdaként lehetőséget válasszuk).

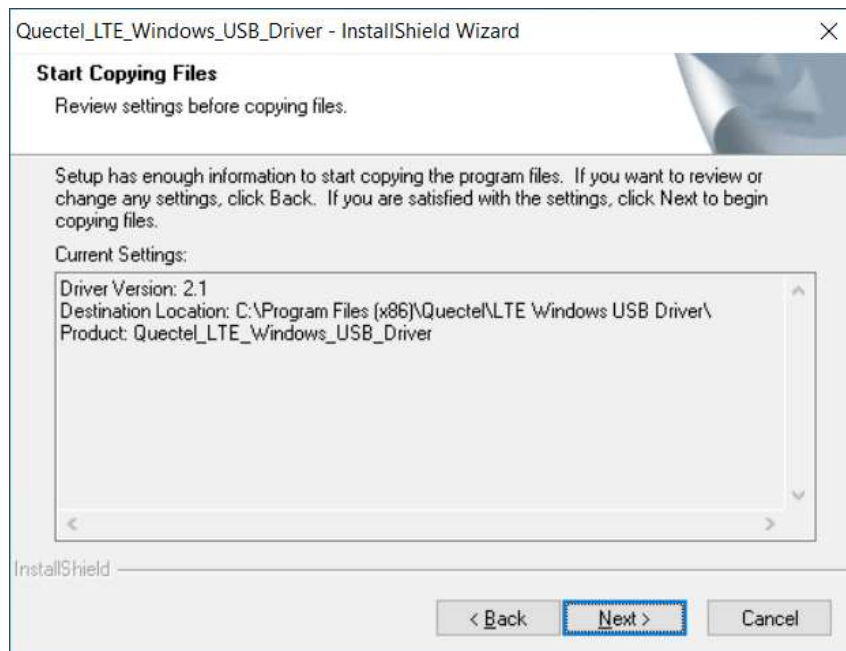
Futtatást követően megjelenik az alábbi felület, ezzel elindul a meghajtó telepítése. A telepítéshez 30 Mbyte hely szükséges a meghajtón.



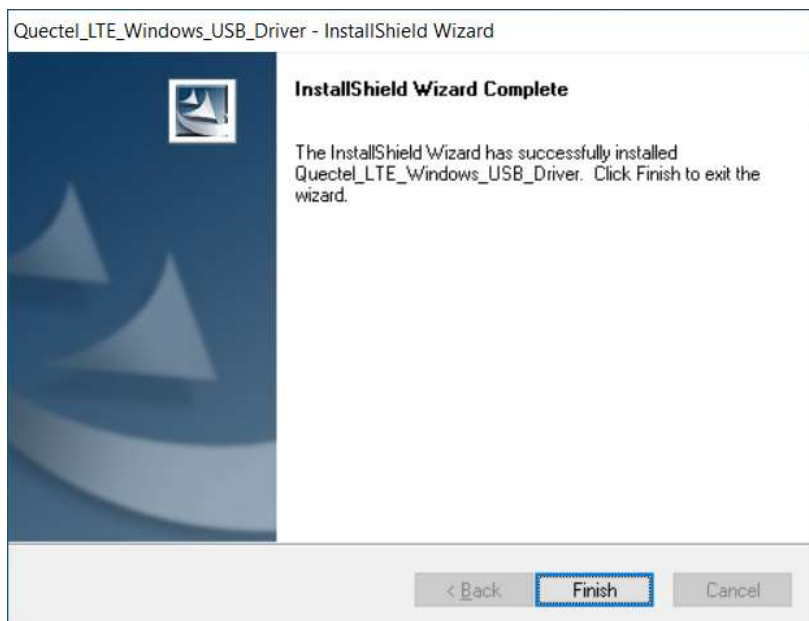
Válasszuk ki a telepítés helyét a lokális meghajtón, majd kattintsunk a Next gombra.



Az alábbi képernyőn még a telepítés elindulása előtt látható, a kívánt meghajtó azonosítója és a kijelölt mappa teljes elérési útvonala. Amennyiben ez megegyezik a szándékunkkal, akkor a telepítést a Next gombbal indíthatjuk, ha nem, akkor a Back gombbal léphetünk vissza és korrigálhatjuk a beállításainkat.



A sikeres telepítés végén az alábbi képernyő látható.



Kiválasztható a telepítés helye. Javasolt az alapértelmezett hely használata. Kattintsunk a „**Next**” gombra (~30 MB lemezterületre van szükség a szoftver telepítéséhez). Ezzel az üzembe helyezés szoftveres feltételei adottak.

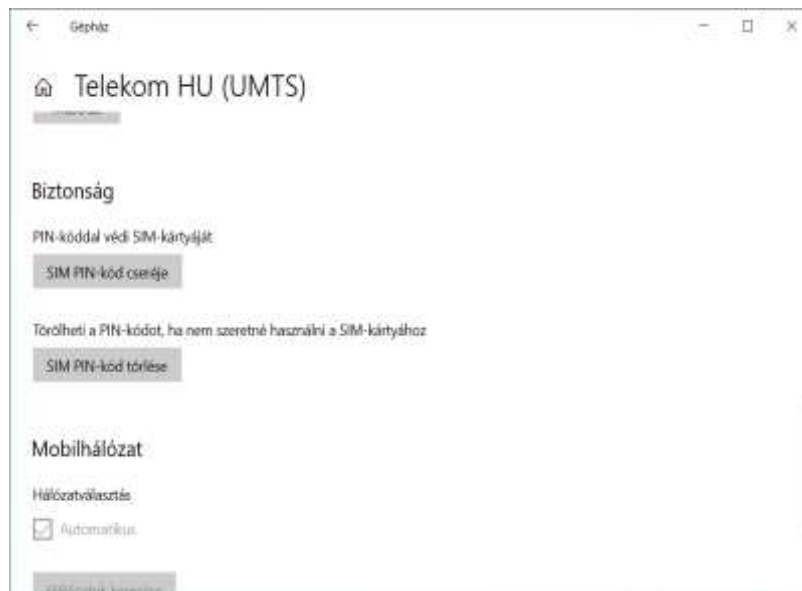
3.2. A MODEM HARDVER ÜZEMBEHELYEZÉSE

A modembe helyezzük be a SIM kártyát. Csatlakoztassuk a készülékre a külső antennát. Az USB 3.0 összekötő kábel segítségével pedig csatlakoztassuk a modemet a munkaállomásra.

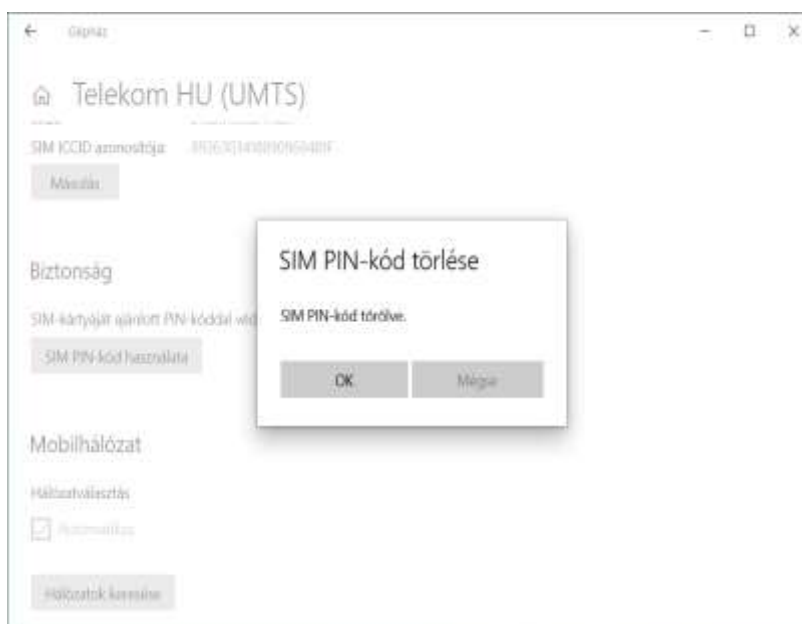
4. GSM SZOFTVER BEÁLLÍTÁSOK

4.1. A SIM KÁRTYA PIN KÓD LETILTÁSA

Nyissuk meg a **Gépházat** és válasszuk ki a **/ Hálózat és Internet / Mobil / Speciális beállítások- SIM PIN-kód törlése** pontot.



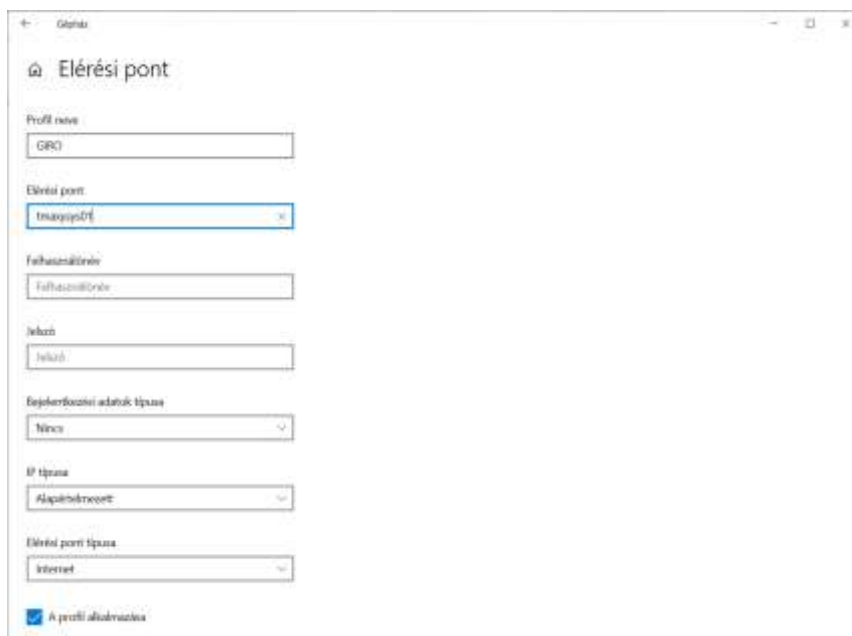
SIM PIN-kód törlése



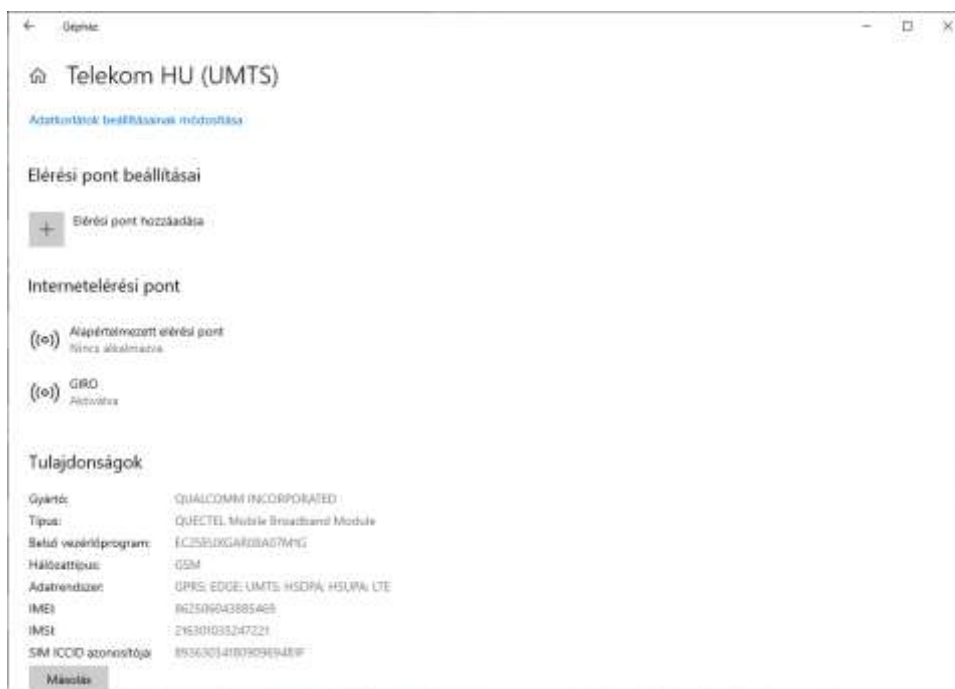
Ha egyszer már megtettük a törlést, többé már nem kell.

4.2. ELÉRÉSI PONT BEÁLLÍTÁSA

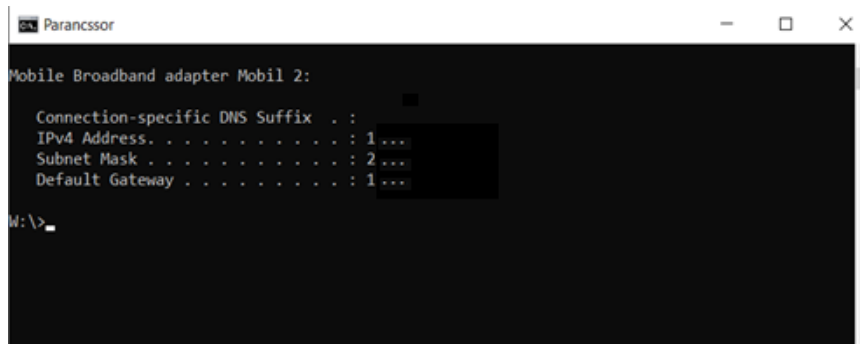
Nyissuk meg a **Gépházat** és válasszuk a **/ Hálózat és Internet / Mobil / Speciális beállítások / Elérési pont beállításai + / Elérési pont hozzáadása** pontot.



Az elérési pont sikeres aktiválása után az alábbi státusz látható.



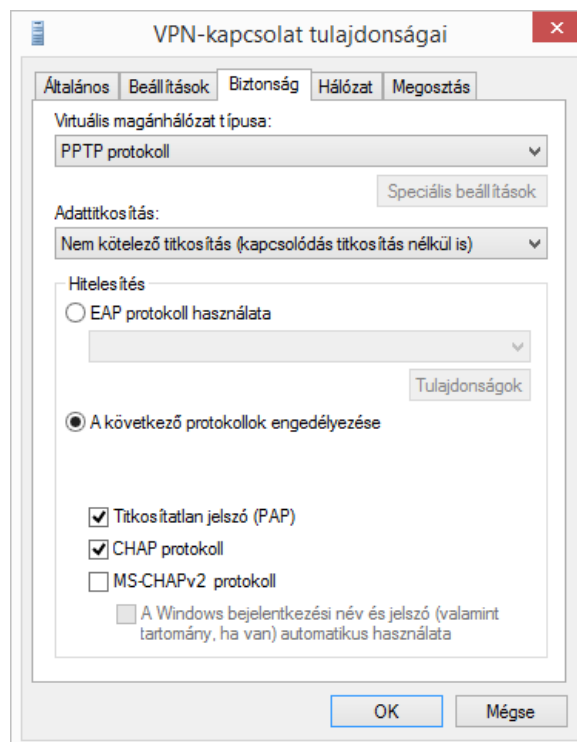
A modem RAS interfésze az operációs rendszerben parancssorban ellenőrizhető az **ipconfig** paranccsal.



```
Parancssor
Mobile Broadband adapter Mobil 2:
Connection-specific DNS Suffix . . :
IPv4 Address . . . . . : 1...
Subnet Mask . . . . . : 2...
Default Gateway . . . . . : 1...
M:\>
```

4.3. PPTP BEÁLLÍTÁSA

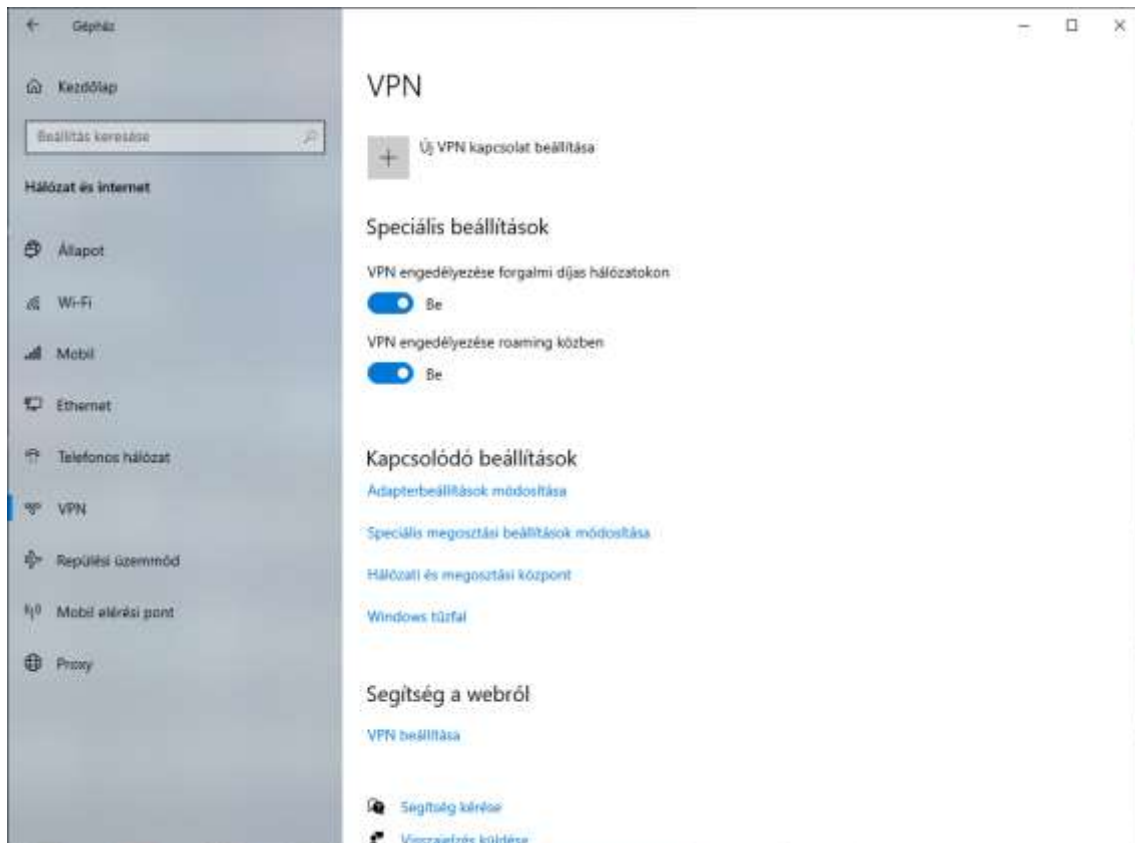
A VPN beállítása után a Gépház / Speciális hálózati beállítások / Adapterbeállítások menüben megjelenik a kialakított VPN amelyen jobb klikkelve a Tulajdonságok menüben a Biztonság fülön ezeket állítsuk be.



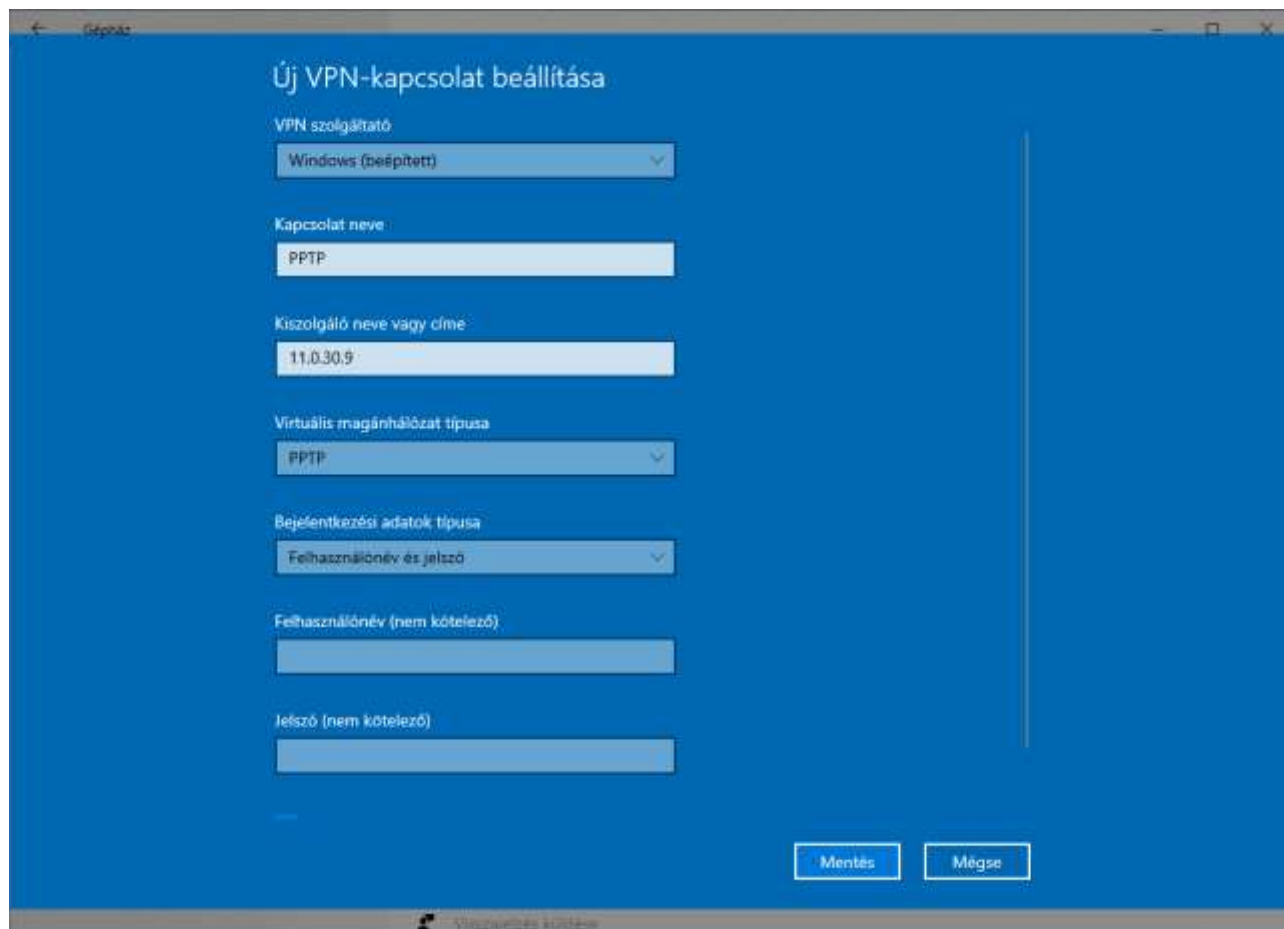
5. VPN KAPCSOLAT LÉTREHOZÁSÁNAK MENETE

Az elérési pont legyen **Aktíválva** státuszban.

Lépünk be a **Gépház / Hálózat és internet -/ VPN** pontja alá.



Kattintsunk az „Új VPN kapcsolat beállítása” lehetőségre és az alábbiak szerint járunk el.



A Felhasználónév és Jelszó értéke értelemszerűen az adott ügyfélre jellemző.

6. VPN KAPCSOLAT ELLENŐRZÉSE/TESZTELÉSE

A normál üzemi állapot szerint a modemen lévő NET visszajelző LED folyamatosan zölden világít. A PWR zöld LED pedig folyamatosan villog.

A sikeres telepítés után készítsünk a munkaállomásról biztonsági mentést.

7. GYAKORI HIBAJELENSÉGEK ÉS MEGOLDÁSAIK

- ✓ Ellenőrizzük, hogy a modemen szemrevételezéssel a státusz LED-ek állapotát.
- ✓ A modem antennája megfelelően van-e csatlakoztatva a modem menetes részéhez;
- ✓ Nincs-e az antenna kiszakadva a foglalatból. (Antenna csere)
- ✓ Amennyiben alternatív GSM modem is van a gépen (3G), úgy annak a meghajtóját ki kell kapcsolni vagy le kell tiltani. (Egyszerre kettő vagy több modem üzemeltetése egy adott munkaállomáson bizonytalan működést eredményezhet.

8. GIRO ZRT. ELÉRHETŐSÉGEI

Ügyfélkapcsolat elérhetőségei

telefonszám:	06-1-428-5623
telefax:	06-1-269-5458
honlap:	www.giro.hu
e-mail cím:	info@mail.giro.hu
GIROMail cím:	GIRO Uzleti terület

HelpDesk elérhetőségei

telefonszám:	06-1-280-71-12 06-1-280-71-15 06-1-280-71-01
telefax:	06-1-280-70-79
honlap:	www.giro.hu
e-mail cím:	info@mail.giro.hu
GIROMail cím:	GIRO Uzemeltetes